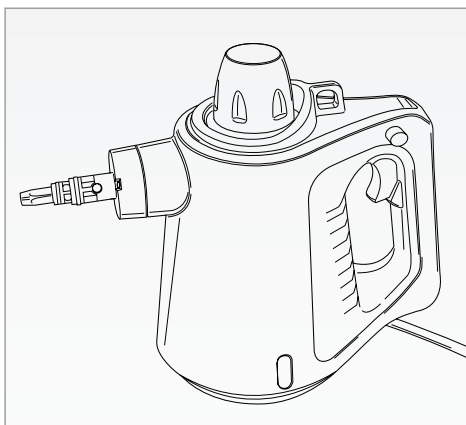


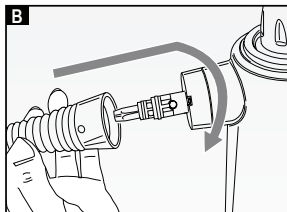
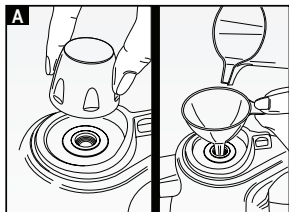
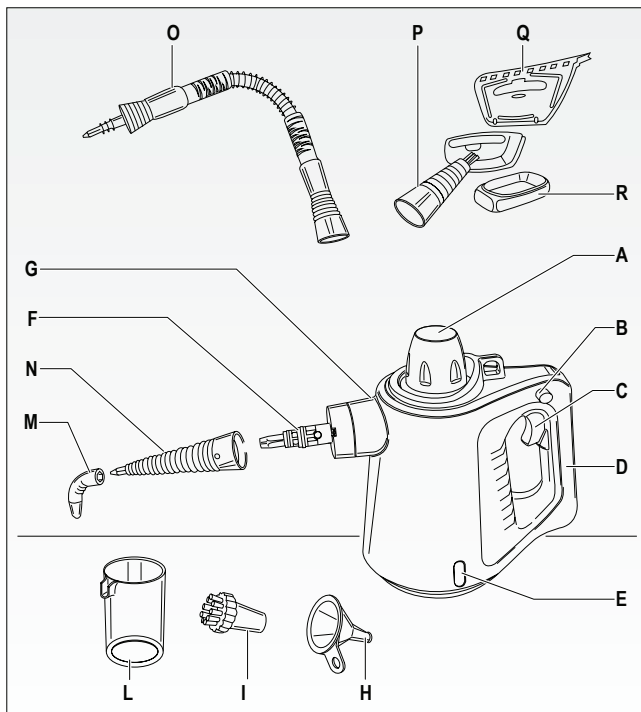
Ariete

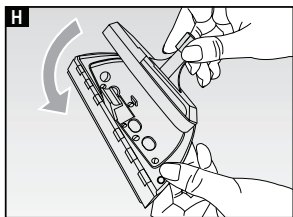
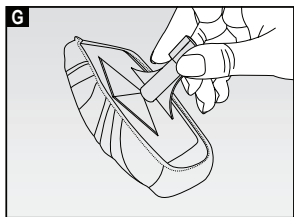
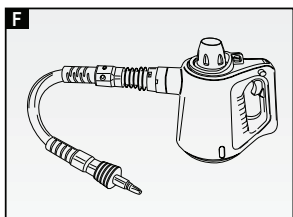
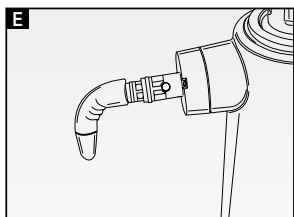
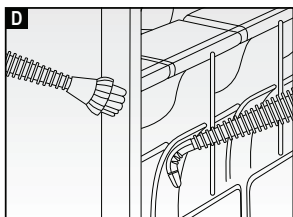
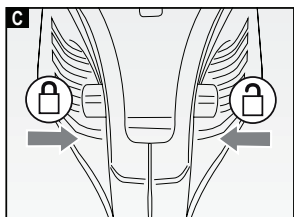


Parný čistič
Parní čistič

MODEL: 4137

Návod na obsluhu
Návod k obsluze





Aj keď je spotrebič vybavený bezpečnostnými zariadeniami, prečítajte si dôkladne bezpečnostné pokyny a spotrebič používajte len podľa popisu, aby ste zabránili poraneniu alebo poškodeniu.

Uschovajte tento návod na bezpečnom mieste pre prípadné použitie v budúcnosti. Pri predaní spotrebiča ďalšej osobe jej predajte taktiež tento návod.

Informácie v tomto návode sú označené nasledovne:



NEBEZPEČENSTVO pre deti a osoby s obmedzenými schopnosťami ovládať spotrebič



Nebezpečenstvo z elektrickej energie



Nebezpečenstvo poranenia z iných príčin



Varovanie pred popálením/oparením



Pozor - poškodenie materiálu

DÔLEŽITÉ BEZPEČNOSTNÉ POKYNY

DÔKLADNE SI PREČÍTAJTE TENTO NÁVOD



NEBEZPEČENSTVO pre deti a osoby s obmedzenými schopnosťami obsluhovať spotrebič

1. Spotrebič môžu používať osoby s obmedzenými fyzickými, zmyslovými alebo mentálnymi schopnosťami alebo bez dostatočných skúseností a vedomostí, pokiaľ sú pod dozorom alebo boli poučené o správnom a bezpečnom použití spotrebiča a porozumeli možným rizikám.
2. Spotrebič nesmú používať deti. Držte spotrebič a prívodný kábel mimo dosahu detí.
3. Nedovoľte, aby sa deti hrali so spotrebičom.
4. V prípade likvidácie starého spotrebiča ho znefunkčnite odrezaním prívodného kábla. Taktiež odporúčame znefunkčniť všetky diely, ktoré môžu byť nebezpečné hlavne pre deti, ktoré by sa mohli hrať so spotrebičom.
5. Nenechávajte obalové materiály v dosahu detí, lebo predstavujú nebezpečenstvo.




Nebezpečenstvo z elektrickej energie

6. Pred pripojením spotrebiča k elektrickej sieti sa uistite, či napätie na výrobnom štítiku zodpovedá napätiu domácej elektrickej siete.
7. Spotrebič vždy pripájajte k správne uzemnenej zásuvke.
8. Pokiaľ je spotrebič pripojený k elektrickej sieti, nenechávajte ho bez dozoru; po každom použití ho odpojte.
9. Pred opätovným doplnením spotrebič vypnite a odpojte z elektrickej siete.
10. Pred odobratím alebo nasadením dielov alebo čistením spotrebič vypnite a odpojte z elektrickej siete.
11. Pred použitím alebo nastavením spotrebiča a pred kontaktom s káblom alebo zástrčkou sa uistite, či máte suché ruky.
12. Tento spotrebič vyhovuje smerniciam 2014/35/EÚ a EMC 2014/30/EÚ.




NEBEZPEČENSTVO poranenia z iných príčin

13. Spotrebič nikdy nevystavujte poveternostným vplyvom (dážď, slnko, atď.).
14.  Nikdy nesmerujte prúd pary na osoby, zvieratá, rastliny alebo na spotrebič obsahujúce elektrické diely (napr., vnútro rúry).
15. Nikdy neponárajte spotrebič, zástrčku ani kábel do vody ani iných tekutín; vyčistite vlhkou utierkou.
16. Na odpojenie spotrebiča uchopte zástrčku a odpojte ju z elektrickej zásuvky. Nikdy neťahajte pri odpájaní za kábel.
17. Spotrebič nepoužívajte, pokiaľ je poškodený. Všetky opravy, vrátane výmeny prívodného kábla, musí vykonávať autorizované servisné stredisko alebo kvalifikovaný servisný technik, aby sa zabránilo nebezpečenstvu.
18. Počas použitia obsahuje spotrebič tlakovú paru: nesprávne použitie je nebezpečné. Spotrebič je navrhnutý iba na použitie v domácnosti podľa popisu v návode. Výrobca nenesie žiadnu zodpovednosť za poškodenie vyplývajúce z nesprávneho použitia spotrebiča.




NEBEZPEČENSTVO poranenia popálením

19.  POZOR: riziko popálenia.
20. Nikdy sa nedotýkajte horúceho povrchu počas použitia spotrebiča. Pred výmenou nástavcov nechajte spotrebič najskôr vychladnúť.

21. POČAS POUŽITIA NEOTVÁRAJTE BEZPEČNOSTNÝ KRYT.
22. DÔLEŽITÉ: pred odskrutkovaním bezpečnostného krytu postupujte následovne:
- odpojte spotrebič z elektrickej siete;
 - vypustíte zostatkovú paru z bojlera stlačením tlačidla vypúšťania pary na tryske, paru smerujte do vhodnej nádoby;
 - spotrebič nechajte niekoľko minút vychladnúť;
 - pomaly čiastočne odskrutkujte bezpečnostný kryt a počkajte niekoľko sekúnd;
 - kryt celkom odskrutkujte a odoberte.
23. Počas použitia nenakláňajte spotrebič viac ako 45° od zvislej pozície, aby ste zabránili vytečeniu horúcej vody z bojlera.




Pozor - poškodenie materiálu

24. Spotrebič je vybavený regulátorom teploty, termopojistkou a bezpečnostným krytom. Vyhovuje Európskym štandardom týkajúcich sa elektrických domácich spotrebičov.
25. Pred použitím spotrebiča sa uistite, či sú všetky predmety, povrchy a látky určené na čistenie odolné alebo kompatibilné s vysokou teplotou pary. Hlavne oštrená terakotová podlaha, drevené povrchy alebo jemné látky, ako je hodváb alebo zamat, nesmiete ošetrovať bez prečítania informácií od výrobcu a vykonania testu na malej, menej viditeľnej časti.
26. Nikdy nepoužívajte v bazéne obsahujúcom vodu.
27. Pokiaľ používate flexibilnú hadicu, pred uvoľnením pary nasmerujte trysku do nádoby na odstránenie kondenzácie z hadice.
28. Nikdy nepridávajte odvápnovacie/aromatické/alkoholové prostriedky alebo čističe do vody v bojleri, lebo môžete poškodiť spotrebič. Odporúčame používať vodu z vodovodu alebo 50 % demineralizovanej vody/50 % vody z vodovodu v oblastiach s veľmi tvrdou vodou.
29. Pri prvom použití alebo po dlhodobom odstavení nasmerujte prúd pary do nádoby na odstránenie prebytočnej vody.
30. VAROVANIE: nikdy nepoužívajte stierku na okná na povrchu, ktorý je studený, vnútorné pnutie môže spôsobiť prasknutie. Počas studeného obdobia, keď je teplota výrazne nízka, predhrejte sklo parnými tryskami zo vzdialenosti približne 40 cm.
31.  Aby ste zabezpečili správnu likvidáciu spotrebiča podľa Európskej smernice 2012/19/EÚ si prečítajte priložený leták.

USCHOVAJTE TIETO POKYNY PRE PRÍPADNÉ POUŽITIE V BUDÚCNOSTI

POPIS SPOTREBIČA

A	Bezpečnostný kryt	I	Okrúhla kefa
B	Poistka	L	Odmerka
C	Tlačidlo pary 	M	Zahnutá tryska
D	Rukoväť	N	Rovná tryska
E	Kontrolka zapnutia	O	Ohybná hadica
F	Tryska	P	Kefa na látky
G	Telo spotrebiča	Q	Stierka
H	Lievik	R	Utierka

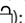
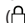
POKYNY NA POUŽITIE:

Ako plniť zásobník bojlera pred použitím

NIKDY NEODSKRUTKUJTE BEZPEČNOSTNÝ KRYT (A) PRED KONTROLOU, ŽE SPOTREBIČ JE VYPNUTÝ A ODPOJENÝ Z ELEKTRICKEJ SIETE.

- Odskrutkujte bezpečnostný kryt (A) a obráťte zásobník na vyprázdnenie.
- Naplňte zásobník (obrázok A) pomocou odmerky (H) vodou cez lievik (L).
- Zaskrutkujte bezpečnostný kryt (A).

Použitie spotrebiča

- Na zapnutie spotrebiča, ho pripojte k elektrickej sieti; rozsvieti sa zodpovedajúca kontrolka (E). Para bude pripravená počas 3/4 minút.
- Aby ste zabránili nechcenej aktivácii pary, presuňte poistku (B) zľava doprava (); na odomknutie presuňte poistku (B) sprava doľava ( (obr. C).
- Pre vypúšťanie pary stlačte príslušné tlačidlo (C) po presunutí poistky (B) doľava (obr. C). Uvoľnite tlačidlo (C) na zastavenie pary.
- Pri prvom použití alebo po dlhodobom odstavení nasmerujte prúd pary do nádoby na odstránenie prebytočnej vody z hadice (vlhkosť je spôsobená kondenzáciou pary vo vnútri hadičky). Opakujte tento proces taktiež po niekoľko minútovom odstavení. Keď začne tryska produkovať paru, vždy smerujte prúd na podlahu.

UPOZORNENIE: pokiaľ spotrebič nepoužívate, vždy zaistite tlačidlo pary pomocou poistky (B).

POUŽITIE NÁSTAVCOV

Rovná tryska:

Úplne zasunúť nadstavec zatlačením proti pevnej časti spotrebiča a uistite sa, že čap na kĺbe dokonale zapadá do príslušného otvoru na tryske. Otočte podľa smeru šípky (v smere hodinových ručičiek) na tryske; takto zostane nadstavec upevnený v polohe uzamknutia (obr. B).

Okrúhla kefa a zahnutá tryska:

Obidva nadstavce je možné naložiť na rovnú trysku (obr. D), aj na zahnutú trysku (obr. E), ich vloženie na šesťhranný koniec v požadovanom uhle.

Flexibilná hadica, kefa na látku a stierka na sklo

Na trysku (F) musíte pripnúť ohybnú hadicu (O), obr. F. Potom naložte na šesťhranný koniec hadice okrúhlu kefu (I), zahnutú trysku (M) rovnú trysku (N) a potom kefu na látku (P) .

Kefa na látku je opatrená utierkou, ktorú môžete použiť na čistenie chĺlostivých povrchov, ako sú pohovky, kreslá, prikrývky, matrace a vankúše (obr. G). Kefa sa dá použiť aj na osvieženie látok, odstránenie všetkých záhybov. Pri každom prvom použití spotrebiča alebo počas jeho prevádzky je vhodné odvádzať kondenzát pary do nádob, aby nedošlo k zmoknutiu textílií.

Kefu na látku je možné pripnúť na nadstavec na stieranie skla. Ak chcete spojiť tieto dva doplnky, vložte jazýčky na dolnej časti kefy na textílie do háčikov na dolnej časti nadstavca na stieranie skla (obr. H). Vďaka nadstavcu na stieranie skla získajú okná, zrkadlá a lesklé povrchy svoju lesklosť. Môžete ho použiť aj na presklené sprchovacie kabíny, zabránite tým problémom s vodným kameňom.

PLNENIE ZÁSOBNÍKA POČAS POUŽITIA

Ak dôjde voda zo zásobníka a stlačíte tlačidlo (C), nebude vychádzať žiadna para. Pre doplnenie postupujte nasledovne:

- a) spotrebič odpojte z elektrickej siete;
- b) počkajte približne 10 sekúnd;
- c) opatrne odskrutkujte bezpečnostný kryt (A). Pred kompletným odskrutkovaním počkajte, kým celkom skončí syčiaci zvuk zvyšnej pary;
- d) kryt celkom odskrutkujte a pomaly vlejte odmerku vody do zásobníka cez lievik (H). Počas tohto procesu zabráňte vytečeniu vody zo zásobníka;
- e) utiahnite bezpečnostný kryt;
- f) pripojte zástrčku k sieťovej zásuvke.

POZOR: pokiaľ nejde uvoľniť bezpečnostný kryt (A), počkajte niekoľko minút na ochladenie spotrebiča, lebo para je stále pod tlakom. Stlačením tlačidla pary (C) vypustíte zostatkovú paru z bojlera a pokračujte v uvoľnení krytu.

ČISTENIE A ÚDRŽBA SPOTREBIČA

Pred čistením spotrebiča ho odpojte z elektrickej siete. Pred odstavením alebo čistením spotrebiča ho nechajte celkom vychladnúť. Pre zaistenie najlepšej funkčnosti spotrebiča a dlhej životnosti vyplachujte bojler raz za mesiac na odstránenie zvyškov vodného kameňa. Nepoužívajte ocot ani iné odvápnovacie prostriedky.

Informácie o likvidácii opotrebovaného elektrického zariadenia (súkromné domácnosti)



Tento symbol na produktoch a/alebo na priložených dokumentoch znamená, že sa pri likvidácii nesmú elektrické a elektronické zariadenia miešať so všeobecným domácim odpadom. V záujme správneho obhospodarovania, obnovy a recyklácie odveďte, prosím, tieto produkty na určené zberné miesta, kde budú prijaté bez poplatku. V niektorých krajinách je možné tieto produkty vrátiť priamo miestnemu maloobchodu v prípade, ak si objednáte podobný nový výrobok. Správna likvidácia týchto produktov pomôže ušetriť hodnotné zdroje a zabrániť možným negatívnym vplyvom na ľudské zdravie a prostredie, ktoré môžu inak vzniknúť v dôsledku nesprávneho zaobchádzania s odpadom. Bližšie informácie o najbližšom zbernom mieste získate na miestnom úrade. V prípade nesprávnej likvidácie odpadu môžu byť uplatnené pokuty v súlade s platnou legislatívou.

Pre právnické osoby v Európskej únii

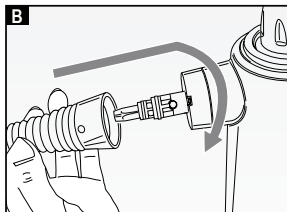
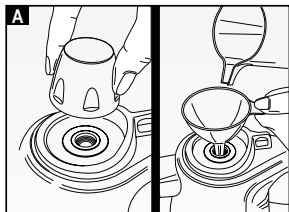
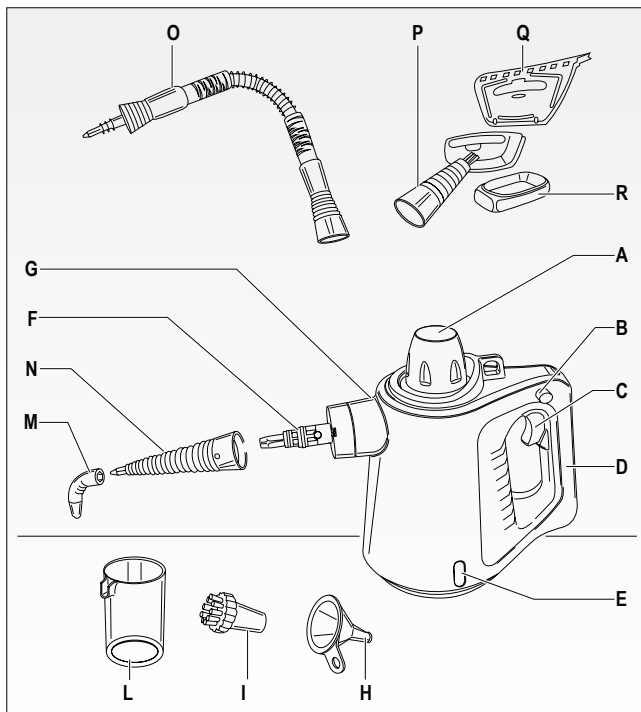
Ak potrebujete zlikvidovať opotrebované elektrické a elektronické zariadenia, bližšie informácie získate od svojho miestneho predajcu alebo dodávateľa.

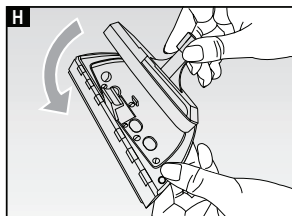
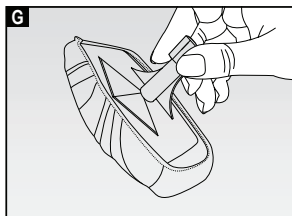
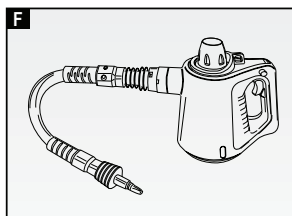
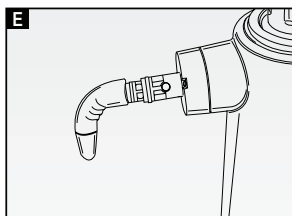
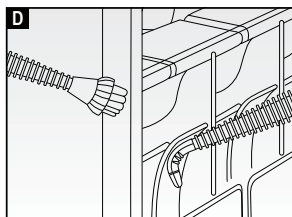
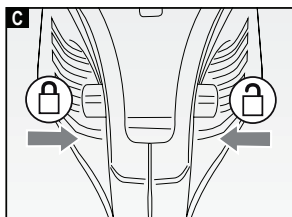
Informácie o likvidácii v krajinách mimo Európskej únie

Tento symbol je platný len v Európskej únii. Ak si želáte zlikvidovať toto zariadenie, obráťte sa na miestny úrad alebo predajcu a poinformujte sa o správnom spôsobe likvidácie tohto typu odpadu.

Autorizovaný dovozca a distribútor pre Slovensko:

DSI Slovakia s.r.o.
Letná 42
040 01 Košice
Slovenská republika
Tel: +421 556 118 110





I když je spotřebič vybaven bezpečnostními zařízeními, přečtěte si důkladně bezpečnostní pokyny a spotřebič používejte pouze dle popisu, abyste zabránili zranění nebo poškození.

Uschovejte tento návod na bezpečném místě pro případné použití v budoucnosti. Při předání spotřebiče další osobě ji předejte také tento návod. Informace v tomto návodu jsou označené následovně:



NEBEZPEČÍ pro děti a osoby s omezenými schopnostmi ovládat spotřebič



Nebezpečí z elektrické energie



Nebezpečí zranění z jiných příčin



Varování před popálením/opařením



Pozor - poškození materiálů

DŮLEŽITÉ BEZPEČNOSTNÍ POKYNY

DŮKLADNĚ SI PŘEČTĚTE TENTO NÁVOD

NEBEZPEČÍ pro děti a osoby s omezenými schopnostmi obsluhovat spotřebič

1. Spotřebič smí používat osoby s omezenými fyzickými, smyslovými nebo mentálními schopnostmi nebo bez dostatečných zkušeností a znalostí, pokud jsou pod dohledem nebo byli poučeni o správném a bezpečném použití spotřebiče a porozuměli možným rizikům.
2. Spotřebič nesmí používat děti. Držte spotřebič a přírodní kabel mimo dosah dětí.
3. Nedovolte dětem hrát si se spotřebičem.
4. V případě likvidace starého spotřebiče jej znefunkčňte odříznutím přírodního kabelu. Také doporučujeme znefunkčnit všechny díly, které mohou být nebezpečné zejména pro děti, které by si mohly hrát se spotřebičem.
5. Nenechávejte obalové materiály v dosahu dětí, neboť představují nebezpečí.




Nebezpečí z elektrické energie

6. Před připojením spotřebiče k elektrické síti se ujistěte, zda napětí na výrobním štítku odpovídá napětí domácí elektrické sítě.
7. Spotřebič vždy připojujte ke správně uzemněné zásuvce.
8. Pokud je spotřebič připojen k elektrické síti, nenechávejte jej bez dohledu; po každém použití jej odpojte.
9. Před opětovným doplněním spotřebič vypněte a odpojte od elektrické sítě.
10. Před sejmutím nebo nasazením dílů nebo čištěním spotřebič vypněte a odpojte od elektrické sítě.
11. Před použitím nebo nastavením spotřebiče a před kontaktem s kabelem nebo zástrčkou se ujistěte, zda máte suché ruce.
12. Tento spotřebič vyhovuje směrnicím 2014/35/EU a EMC 2014/30/EU.



NEBEZPEČÍ zranění z jiných příčin

13. Spotřebič nikdy nevystavujte povětrnostním vlivům (děšť, slunce, apod.).
14.  Nikdy nesměřujte proud páry na osoby, zvířata, rostliny nebo na spotřebič obsahující elektrické díly (např., vnitřek trouby).
15. Nikdy neponořujte spotřebič, zástrčku ani kabel do vody ani jiných tekutin; vyčistěte vlhkou utěrkou.
16. K odpojení spotřebiče uchopte zástrčku a odpojte ji rovnou od elektrické zásuvky. Nikdy netahejte při odpojování za kabel.
17. Spotřebič nepoužívejte, pokud je poškozený. Veškeré opravy, včetně výměny přívodního kabelu, musí provádět autorizované servisní středisko nebo kvalifikovaný servisní technik, aby se zabránilo nebezpečí.
18. Během použití obsahuje spotřebič tlakovou páru: nesprávné použití je nebezpečné. Spotřebič je navržen pouze pro použití v domácnosti dle popisu v návodu. Výrobce nenesе žádnou odpovědnost nenesе za poškození vyplývající z nesprávného použití spotřebiče.




NEBEZPEČÍ zranění popálením

19.  POZOR: riziko popálení.
20. Nikdy se nedotýkejte horkého povrchu během použití spotřebiče. Před výměnou nástavců je nechte nejdříve vychladnout..

21. BĚHEM POUŽITÍ NEOTVÍREJTE BEZPEČNOSTNÍ VÍČKO.
22. DŮLEŽITÉ: před odšroubováním bezpečnostního víčka postupujte následovně:
- odpojte spotřebič od elektrické sítě;
 - vypusťte zbytkovou páru z bojleru stisknutím tlačítka vypouštění páry na trysce, páru směřujte do vhodné nádoby;
 - spotřebič nechte několik minut vychladnout;
 - pomalu částečně odšroubujte bezpečnostní víčko a počkejte několik sekund;
 - víčko zcela odšroubujte a sejměte.
23. Během použití nenaklánějte spotřebič více než 45° od svislé pozice během použití, abyste zabránili vytečení horké vody z bojleru.




Pozor - poškození materiálu

24. Spotřebič je vybaven regulátorem teploty, termopojistkou a bezpečnostním víčkem. Vyhovuje Evropským standardům týkajícím se elektrických domácích spotřebičů.
25. Před použitím spotřebiče se ujistěte, zda jsou všechny předměty, povrchy a látky určené na čištění odolné nebo kompatibilní s vysokou teplotou páry. Zejména ošetřená terakotová podlaha, dřevěné povrchy nebo jemné látky, jako je hedvábí nebo samet, nesmíte ošetřovat bez přečtení informací od výrobce a provedení testu na malé, méně viditelné části.
26. Nikdy nepoužívejte v bazénu obsahujícím vodu.
27. Pokud používáte flexibilní hadici, před uvolněním páry nasměřujte trysku do nádoby k odstranění kondenzace z hadice.
28. Nikdy nepřidávejte odvápňovací/aromatické/alkoholové prostředky nebo čističe do vody v bojleru, neboť můžete poškodit spotřebič. Doporučujeme používat vodu z kohoutu nebo 50 % demineralizované vody/50 % vody z kohoutu v oblastech s velmi tvrdou vodou.
29. Při prvním použití nebo po dlouhodobém odstavení nasměřujte proud páry do nádoby k odstranění přebytečné vody.
30. **VAROVÁNÍ:** nikdy nepoužívejte stěrku na okna na povrchu, který je studený, vnitřní pnutí může způsobit prasknutí. Během studeného období, když je teplota značně nízká, předejte sklo parními tryskami ze vzdálenosti přibližně 40 cm.
31.  Abyste zajistili správnou likvidaci spotřebiče podle Evropské směrnice 2012/19 / EU si přečtěte příložený leták.

USCHOVEJTE TYTO POKYNY PRO PŘÍPADNÉ POUŽITÍ V BUDOUCNOSTI

POPIS SPOTŘEBIČE

A	Bezpečnostní víčko	I	Okrouhlý kartáč
B	Pojistka	L	Odměrka
C	Tlačítko páry 	M	Zahnutá tryska
D	Madlo	N	Rovná tryska
E	Kontrolka zapnutí	O	Ohebná hadice
F	Tryska	P	kartáč na látky
G	Tělo spotřebiče	Q	Stěrka
H	Trychtýř	R	Utěrka



POKYNY K POUŽITÍ:

Jak plnit zásobník bojleru před použitím

NIKDY NEODŠROBUJTE BEZPEČNOSTNÍ VÍČKO (A) PŘED KONTROLOU, ŽE SPOTŘEBIČ JE VYPNUTÝ A ODPOJENÝ OD ELEKTRICKÉ SÍTĚ.

- Odšroubujte bezpečnostní víko (A) a obraťte zásobník k vyprázdnění.
- Naplňte zásobník (obrázek A) pomocí odměrky (H) vodou přes trychtýř (L).
- Zašroubujte bezpečnostní víčko (A).

Použití spotřebiče

- K zapnutí spotřebiče, připojte jej k elektrické síti; rozsvítí se odpovídající kontrolka (E). Pára bude připravená během 3/4 minut.
- Abyste zabránili nechtěné aktivaci páry, přesuňte pojistku (B) zleva doprava (); na odemknutí přesuňte pojistku (B) zprava doleva () (obr. C).
- Pro vypouštění páry stiskněte příslušné tlačítko (C) po přesunutí pojistky (B) doleva (obr. C). Uvolněte tlačítko (C) k zastavení páry.
- Při prvním použití nebo po dlouhodobém odstavení nasměrujte proud páry do nádoby k odstranění přebytečné vody z hadice (vlhkost je způsobena kondenzací páry uvnitř hadičky). Opakujte tento proces také po několikaminutovém odstavení. Když začne tryska produkovat páru, vždy směrujte proud na podlahu.

UPOZORNĚNÍ: pokud spotřebič nepoužíváte, vždy zajistěte tlačítko páry pomocí pojistky (B).

POUŽITÍ NÁSTAVCŮ

Rovná tryska:

Zcela zasuňte nástavec zatlačením proti pevné části spotřebiče a ujistěte se, že čep na kloubu dokonale zapadá do příslušného otvoru na trysce. Otočte podle směru šipky (ve směru hodinových ručiček) na trysce; takto zůstane nástavec upevněný v poloze uzamčení (obr. B).

Okrouhlý kartáč a zahnutá tryska:

Oba nástavce je možné naložit na rovnou trysku (obr. D), i na zahnutou trysku (obr. E), jejich vložením na šestihranný konec v požadovaném úhlu.

Flexibilní hadice, kartáč na látku a stěrka na sklo

Na trysku (F) musíte připevnit ohebnou hadici (O), obr. F. Potom naložte na šestihranný konec hadice kulatý kartáč (I), zahnutou trysku (M) rovnou trysku (N) a poté kartáč na látku (P).

Kartáč na látku je opatřena utěrkou, kterou můžete použít na čištění choulostivých povrchů, jako jsou pohovky, křesla, příkrývky, matrace a polštáře (obr. G). Kartáč se dá použít i na osvěžení látek, odstranění všech záhybů. Při každém prvním použití spotřebiče nebo během jeho provozu je vhodné odvádět kondenzát páry do nádob, aby nedošlo k zmoknutí textilií.

Kartáč na látku je možné připevnit na nástavec na stírání skla. Chcete-li spojit tyto dva doplňky, vložte jazýčky na dolní části kartáče na textilie do háčků na dolní části nástavce na stírání skla (obr. H). Díky nástavci na stírání skla získají okna, zrcadla a lesklé povrchy svou lesklost. Můžete ho použít i na prosklené sprchové kabiny, zabráníte tím problémům s vodním kamenem.

PLNĚNÍ ZÁSObNÍKU BĚHEM POUŽITÍ

Pokud dojde voda ze zásobníku a stisknete tlačítko (C), nebude vycházet žádná pára. K doplnění postupujte následovně:

- a) spotřebič odpojte od elektrické sítě;
- b) počkejte přibližně 10 sekund;
- c) opatrně odšroubujte bezpečnostní víčko (A). Před kompletním odšroubováním počkejte, než zcela skončí syčící zvuk zbývající páry;
- d) víčko zcela odšroubujte a pomalu vlijte odměrku vody do zásobníku přes trychtýř (H). Během tohoto procesu zabraňte vytečení vody ze zásobníku;
- e) utáhněte bezpečnostní víčko;
- f) připojte zástrčku k síťové zásuvce.

POZOR: pokud nejde uvolnit bezpečnostní víčko (A), počkejte několik minut k ochlazení spotřebiče, neboť pára je stále pod tlakem. Stisknutím tlačítka páry (C) vypustíte zbytkovou páru z bojleru a pokračujte v uvolnění víčka.

ČIŠTĚNÍ A ÚDRŽBA SPOTŘEBIČE

Před čištěním spotřebiče jej odpojte od elektrické sítě. Před odstavením nebo čištěním spotřebiče jej nechte zcela vychladnout. K zajištění nejlepší funkčnosti spotřebiče a dlouhé životnosti vyplachujte bojler jednou měsíčně k odstranění zbytků vodního kamene. Nepoužívejte ocet ani jiné odvápnovací prostředky.

Informace pro uživatele k likvidaci elektrických a elektronických zařízení (domácnosti)



Tento symbol na produktech anebo v průvodních dokumentech znamená, že použité elektrické a elektronické výrobky nesmí být přidány do běžného komunálního odpadu.

Ke správné likvidaci, obnově a recyklaci doručte tyto výrobky na určená sběrná místa, kde budou přijata zdarma. Alternativně v některých zemích můžete vrátit své výrobky místnímu prodejci při koupi ekvivalentního nového produktu. Správnou likvidací tohoto produktu pomůžete zachovat cenné přírodní zdroje a napomáháte prevenci potenciálních negativních dopadů na životní prostředí a lidské zdraví, což by mohly být důsledky nesprávné likvidace odpadů. Další podrobnosti si vyžádejte od místního úřadu nebo nejbližšího sběrného místa. Při nesprávné likvidaci tohoto druhu odpadu mohou být v souladu s národními předpisy uděleny pokuty.

Pro podnikové uživatele v zemích Evropské unie

Chcete-li likvidovat elektrická a elektronická zařízení, vyžádejte si potřebné informace od svého prodejce nebo dodavatele.

Informace k likvidaci v ostatních zemích mimo Evropskou unii

Tento symbol je platný jen v Evropské unii.

Chcete-li tento výrobek zlikvidovat, vyžádejte si potřebné informace o správném způsobu likvidace od místních úřadů nebo od svého prodejce.

Autorizovaný dovozce a distributor pro ČR:

DSI Czech, spol. s.r.o.
Křižíkova 237/36A
186 00 Praha 8 – Karlín
Česká republika
Tel: + 420 225 386 130